

АСТОМ

ГИД ПО АКТИВНОЙ ЖИЗНИ

ЗИМА 2008–2009



Сотрудничество, открытость, эффективность ● За праздничным столом
Зимние виды спорта ● Будущее не отменяется ● Путь воина и мужчины

ASTOMMED.RU

**СПЕЦИАЛИЗИРОВАННЫЙ СОЦИАЛЬНЫЙ
ИНТЕРНЕТ-МАГАЗИН АСТОММЕД**

[HTTP://WWW.ASTOMMED.RU/](http://www.astommed.ru/)

**ДЛЯ ЛЮДЕЙ С НАРУШЕНИЯМИ ФУНКЦИИ ВЫДЕЛЕНИЯ:
ДЛЯ СТОМИРОВАННЫХ И СТРАДАЮЩИХ РАЗЛИЧНЫМИ
ФОРМАМИ НЕДЕРЖАНИЯ**

В МАГАЗИНЕ ШИРОКО ПРЕДСТАВЛЕНЫ СОВРЕМЕННЫЕ ТЕХНИЧЕСКИЕ
СРЕДСТВА РЕАБИЛИТАЦИИ ВСЕМИРНО ИЗВЕСТНЫХ КОМПАНИЙ



Колопласт (Дания), Тена (Швеция), КонваТек (Англия):
КАЛОПРИЕМНИКИ, УРОПРИЕМНИКИ, МОЧЕПРИЕМНЫЕ СИСТЕМЫ, КАТЕТЕРЫ,
ПОДГУЗНИКИ, УРОЛОГИЧЕСКИЕ ПРОКЛАДКИ, ВПИТЫВАЮЩИМ ПРОСТЫНИ,
СРЕДСТВА УХОДА ЗА КОЖЕЙ ВОКРУГ СТОМЫ И ДРУГИЕ ГИГИЕНИЧЕСКИЕ
СРЕДСТВА, А ТАКЖЕ ПОСЛЕОПЕРАЦИОННЫЕ БАНДАЖИ,
САНТЕХНИКА ДЛЯ СТОМИРОВАННЫХ.

Здесь же можно получить консультации по применению
и подбору продукции, образцы урологических прокладок
и подгузников, информационную поддержку
в РЕАБИЛИТАЦИОННЫЙ ПЕРИОД.

**ТЕЛЕФОНЫ: (495) 678 46 29 и (495) 678 51 16
К НАМ МОЖНО ПРИЕХАТЬ МЕТРО «ПЛОЩАДЬ ИЛЬИЧА»
ИЛИ «РИМСКАЯ» (5 МИНУТ ПЕШКОМ)**

ЭЛЕКТРОННЫЙ АДРЕС:

INFO@ASTOMMED.RU ИЛИ SHOP@ASTOMMED.RU

РАБОТАЕМ С 10.00 ДО 18.00

КРОМЕ ВЫХОДНЫХ И ПРАЗДНИЧНЫХ ДНЕЙ



ДОРОГИЕ ДРУЗЬЯ!

Поздравляю вас с Новым 2009 годом!

Мы постарались сделать наш первый номер журнала подарком для вас.

Выпуск данного издания, на наш взгляд, актуален ввиду существующего информационного барьера, отгораживающего общество от людей с ограничением жизнедеятельности,

которым гораздо труднее презентовать свои взгляды и позиции, донести до общества свои нужды и интересы, особенно через средства массовой информации.

Мы надеемся, что этот журнал станет для вас хорошим советчиком и гидом по активной жизни, расширит знания о новом состоянии людей, оказавшихся в сложной жизненной ситуации, поможет найти много необходимого и полезного для решения многочисленных вопросов, возникающих у каждого такого человека, его родственников, специалистов в области медико-социальной реабилитации и всех людей, оказывающих помощь.

Мы также надеемся, что журнал будет полезен представителям органов исполнительной и законодательной власти, представителям органов здравоохранения и социальной защиты, представителям Федерального Фонда социального страхования и медико-социальной экспертизы.

Уверены, что только при объединении усилий государственных и общественных структур и действии их в рамках взаимопомощи, мы придем к решению насущных проблем людей с ограничением жизнедеятельности.

Главный редактор
Президент РООИСБ «АСТОМ»

Вячеслав Геннадьевич Суханов



СОДЕРЖАНИЕ

СЛОВО РЕДАКТОРА	1
РАБОТА РООИСБ «АСТОМ» С РЕГИОНАМИ РОССИИ	3
СОТРУДНИЧЕСТВО, ОТКРЫТОСТЬ, ЭФФЕКТИВНОСТЬ	4
CONVAТЕС «МИР ТАКОВ, КАКИМ МЫ ЕГО ДЕЛАЕМ»	5
ПРАЗДНИЧНАЯ ДЕПРЕССИЯ	9
ЗА ПРАЗДНИЧНЫМ СТОЛОМ	12
ALTERNA. СРЕДСТВА ГИГИЕНЫ ДЛЯ СТОМИРОВАННЫХ БОЛЬНЫХ	18
ЗИМНИЕ ВИДЫ СПОРТА	20
БУДУЩЕЕ НЕ ОТМЕНЯЕТСЯ!	23
ПУТЬ ВОИНА И МУЖЧИНЫ	25
АСТОМ ВЫБИРАЕТ ТЕНА	28
ОСЛОЖНЕНИЯ СТОМЫ И ИХ ПРОФИЛАКТИКА	30
«ПАЛЬМА». ЗАБОТА И ПРОФЕССИОНАЛЬНЫЙ УХОД	34

УВАЖАЕМЫЕ ЧИТАТЕЛИ! Редакция журнала будет рада любому вашему отзыву на первый номер. Мы готовы учесть замечания и ответить на все интересующие вас вопросы.

С какими специалистами вы хотели бы встретиться на страницах журнала?

Какие темы кажутся вам наиболее интересными?

Мы с нетерпением ждем ваших историй — поделитесь с читателями своим опытом успешного преодоления болезни. Ваш опыт станет серьезной поддержкой людям, делающим первые шаги к социальной реабилитации после наложения стомы.

Наш адрес: 109544, Москва, Ковров переулок, дом 28, стр. 1, АСТОМ

E-mail: astom.mag@gmail.com

Работа РООИСБ «АСТОМ» с регионами России



В августе 2004 года по инициативе региональной общественной организации инвалидов стомированных больных «АСТОМ» был создан Координационный совет российских региональных общественных организаций инвалидов стомированных пациентов. Создание этого совета стало первым шагом к образованию в будущем общероссийской общественной организации стомированных людей.

В состав совета вошли представители общественных организаций из разных регионов России: «КУБСТОМ», г. Краснодар; «АССКОЛ», г. Санкт-Петербург; «УРАЛСТОМ», г. Пермь; «БУРАСТОМ», г. Улан-Удэ; «НовосибОБСТОМ», г. Новосибирск.

Процесс становления общественных организаций инвалидов со стомой идет с огромными трудностями и проблемами, и многое в нем зависит от индивидуальной активности стомированных пациентов. Но уже сейчас на основе социологического анализа деятельности общественных организаций стомированных людей в области социальной реабилитации и оздоровления пациентов видно, что цели, которые реализуют такие организации, перечень оказываемых услуг и реабилитационных мероприятий, позволяют рассматривать их в качестве равноправного социального партнера государственных структур, в качестве субъекта социальной работы.

Одним из ярких событий в жизни совета стало подписание 27 января 2005 года Протокола о сотрудничестве с Ассоциацией колопроктологов РФ целью которого является создание и развитие Службы помощи стомированным пациентам в России.

Общественные организации являются необходимой составляющей гражданского общества, без существования подобных гражданских инициатив оно просто невозможно.



СОТРУДНИЧЕСТВО, ОТКРЫТОСТЬ, ЭФФЕКТИВНОСТЬ

Один из важных аспектов работы РООИСБ «АСТОМ» — взаимодействие с властными структурами разных уровней. Чтобы эффективно представлять и отстаивать интересы инвалидов, необходимо принимать участие в формировании социальных и благотворительных программ на самой ранней стадии их формирования и в процессе реализации.

Наша организация плодотворно сотрудничает с Департаментом здравоохранения и социальной защиты населения г. Москвы, с Комитетом общественных связей при правительстве г. Москвы, с Фондом социального страхования РФ, с Минздравсоцразвития РФ. Мы принимаем участие в работе экспертных советов при государственных структурах, в список задач которых входит осуществление социальной и информационной поддержки инвалидов, социальная адаптация и реабилитация людей с ограничениями жизнедеятельности.

Взаимодействие инвалида и общества представляет собой постоянный и динамичный процесс взаимной адаптации (социальной адаптации — в первую очередь), с одной стороны, инвалидов, живущих в соответствии со своим выбором и по своим способностям, которые необходимо постоянно развивать; с другой стороны, общества — в виде осуществления программ и мероприятий для обеспечения равенства возможностей.

Организация окружающей среды, разработка и производство различных технических и информационных средств реабилитации, определенная информационная политика государства в отношении инвалидов — все это важные направления деятельности общества по обеспечению условий для такой интеграции. При этом общество заинтересовано в активной позиции инвалидов и готовности к взаимодействию с ним в любых общественных явлениях и действиях.

Мы все заинтересованы в том, чтобы «ограничения жизнедеятельности» уступили место «особенностям жизнедеятельности», и чтобы каждый человек мог жить полноценной жизнью в меру собственных возможностей, талантов и устремлений.





Convatec

Сделай возможное — реальным™

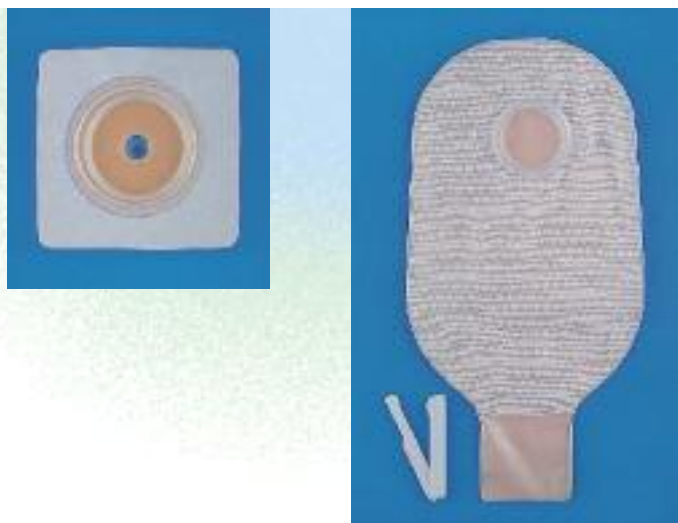
Мир таков, каким мы его делаем™

ConvaTec —

Мир таков, каким мы его делаем

Компания ConvaTec более 30 лет является мировым лидером в области ухода за ранами, кожей и стомой. Инновационные технологии, творческий подход к решению сложных медицинских задач и внимательное отношение к нуждам потребителей позволили компании завоевать доверие профессионалов и пациентов по всему миру, в том числе и в России.

Актуальный лозунг компании: «Сделай возможное — реальным», а девиз «Мир таков, каким мы его делаем» — означают, что каждый человек способен сам изменить свою жизнь к лучшему, а задача ConvaTec помочь людям в этом процессе.



В 1978 году компания представила первую в мире двухкомпонентную систему по уходу за стомой, которая позволила тысячам людей вернуться к полноценной жизни. Пластины Stomahesive и Durahesive стали настоящим «золотым стандартом» в области адгезивных пластин, применяемых в таких системах.

Важнейший приоритет компании — человек, его комфорт, качество его жизни, безопасность и удобство. ConvaTec ставит интересы общества и людей на более высокую ступень, чем совершенствование бизнес-стратегий и сверх-оптимизация производства. Нет и не может быть компромиссов в вопросах качества! Именно поэтому компания первой пришла в Россию, как только это стало возможно. Её продукция стала доступна сначала для стомированных больных в Москве, а затем и в других российских регионах.

Сейчас российское представительство компании ConvaTec решает задачи не только по своевременному обеспечению людей со стомой средствами ухода, но и работает над тем, чтобы новейшие разработки компании попадали в Россию без задержек.

Впрочем, одной из главных проблем является отсутствие полноценной информации о современных средствах по уходу за стомой, причем не только среди больных и их родственников, но и среди специалистов. Для решения этой проблемы в 2009 году в рамках программы «Академия КонваТека» начнет действовать программа по обучению специалистов в сфере стоматерапии. Благодаря этому проекту пациенты смогут получить квалифицированную помощь во всех регионах России. Перспективная задача компании, в тесном сотрудничестве с научной и широкой общественностью, создание развитой службы по реабилитации пациентов со стомой.

Кроме того, уже сейчас люди со стомой могут позвонить на горячую линию компании и задать интересующие их вопросы по телефону: **8 800 200 80 99**, а в ближайшее время появится полноценный интернет-ресурс компании, на котором смогут найти информацию как пациенты, так и специалисты.

Компания не только уделяет большое внимание работе с пациентами, прислушивается к мнению потребителей и вносит изменения в свою продукцию, но и стремится объединять стомированных людей по всему миру. ConvaTec поддерживает сообщество стомированных пациентов Great Comebacks (Великих выздоровевших), куда входят пациенты, которые рассказывают о своем опыте и побуждают других к изменению своей жизни.

Не менее важна для компании поддержка региональных общественных организаций стомированных больных, таких как Астом. Компания ConvaTec считает такие организации важными коммуникативными центрами для людей со стомой, ведь Астом не просто объединяет инвалидов, он объединяет людей, которые смогли вернуться к полноценной жизни, не смотря на то что их жизнь изменилась.





ПРАЗДНИЧНАЯ ДЕПРЕССИЯ

Праздничная депрессия — состояние подавленности и снижения жизненного тонуса, характерное для людей, переживших сильный психофизиологический стресс. Не будет преувеличением сказать, что для стомированных больных и их семей первые новогодние каникулы после наложения стомы часто становятся серьезным испытанием.

Новый год — время чудес и подарков, время радостей и невозможного счастья, нам буквально предписывается соответствовать всеобщему позитивному настрою. И если мы по каким-либо причинам не можем лучиться довольством и благополучием, то начинаем испытывать чувство вины перед близкими и недовольство собой. Чем сильнее эти эмоции, тем больше шансов совершить деструктивные поступки: устроить скандал из-за пустяка за три минуты до боя курантов, затеять во время праздничного застолья ссору с супругом или гостями, в лучшем случае — демонстративно уйти из компании и запереться в дальней комнате.

Как избежать подобных ситуаций?

Как уберечь себя и свою семью от негативных впечатлений в новогоднюю ночь?

Давайте разберемся в проблеме с двух сторон: со стороны человека, перенесшего операцию по наложению стомы и со стороны близких, считающих, что можно лишь радоваться тому, что смертельная опасность миновала.

Для человека со стомой вся жизнь делится на две части «до операции» и «после операции». У вас есть опыт празднеств и развлечений «до» и в первые новогодние праздники вы приобретаете первый опыт проживания большого торжества «после». В этот момент может казаться, что никогда вы не сможете забыть о своем приобретенном отличии от остальных людей. Жизнь рисуется перед внутренним взором, как бесконечная череда запретов, ограничений и горестей. Еще актуальны страхи, связанные с ношением калоприемника и неуверенность в своем умении правильно пользоваться этим приспособлением. Все это и множество других переживаний держит вас в постоянном напряжении. Подготовка к празднованию Нового года выступает как дополнительный стресс и приводит к возникновению или углублению депрессии. →

Давайте попробуем немного поработать над собой, и настроиться на позитивный лад. Для этого не придется прикладывать титанические усилия, достаточно будет договориться с самим собой.

- 1** Разрешите себе испытывать те эмоции, которые вы испытываете. Вы совершенно не обязаны веселиться и хохотать, если вам хочется молчать и грустить. Как только вы перестанете укорять себя за «неправильное» поведение, ваше настроение существенно улучшится.
- 2** Если вы не хотите или не можете участвовать в приготовлениях к празднику, прямо скажите об этом близким. Постарайтесь не укорять их тем, что они не интересуются вами и вашими проблемами, а заботятся о каких-то ненужных украшениях и угощениях.
- 3** Если вы хотите или можете участвовать в подготовке к празднованию лишь частично, обсудите это с близкими или друзьями, чтобы прийти к разумному компромиссу.
- 4** Обязательно отдохните перед праздничными сутками, постарайтесь выспаться.
- 5** Во время праздничных каникул больше гуляйте на свежем воздухе. Посвятите время любимому хобби.
- 6** Воспользуйтесь моментом, когда ваши близкие не заняты привычными повседневными делами, чтобы поговорить о ваших личных планах на будущее в контексте семейных и дружеских связей.

Если в вашей семье кто-то из близких родственников перенес операцию по наложению стомы, для вас это означает, что был найден приемлемый выход из смертельно опасной ситуации. На уровне логики вы понимаете, что близкий человек испытывает ряд ограничений и дискомфорт, но на уровне эмоций вы радуетесь, что он жив и относительно здоров. Вас может раздражать депрессивное состояние стомированного больного, особенно после того, как врачи подробно объяснили вам, что люди со стомой могут жить полноценной жизнью многие годы. Точно так же вам могут быть непонятны его негативные реакции на предпраздничную суету, его нежелание поддержать ваши усилия по украшению дома и подготовке праздничного застолья.

В такой ситуации легко вспыхивают мелкие ссоры, возникают и копятся обиды и непонимание.

Чем больше вы сдерживаетесь и стараетесь сохранять ровный тон, тем больше вероятность крупной ссоры, чреватой разрывом отношений.

Многие люди в такой ситуации оказываются перед дилеммой: превратить новогодние праздники в нескончаемую склоку, или же

держат все негативные эмоции на коротком поводке, рискуя довести ситуацию до катастрофического напряжения и сорваться при первой же возможности.

Но ведь рядом с вами человек, которого вы любите. Вас связывают общие воспоминания, пережитое вместе счастье, совместно пройденные испытания. Ценность ваших отношений высока и только растет со временем. Все это стоит того, чтобы отнестись к сложившейся ситуации разумно и грамотно.

- 1** Обсудите семейные планы празднования Нового года со стомированным больным. Предложите ему самостоятельно определить меру участия в подготовке праздника.
- 2** При планировании поездок или визитов к родственникам и знакомым учитывайте особенности режима и гигиенических процедур, необходимых вашему супругу или родственнику. Откажитесь от малознакомых компаний и многодневного выезда в незнакомое или не обремененное достижениями цивилизации место.
- 3** Не упрекайте близкого человека в лени, мрачности, равнодушии и, тем более, в снизившихся физических и финансовых возможностях.
- 4** Найдите повод проявить заботу и любовь ненавязчиво, с максимальным тактом и бережностью.
- 5** Не навязывайте разговоров о болезни, но и не уклоняйтесь от обсуждения этой темы, мотивируя свое нежелание говорить о теме занятостью и праздничными хлопотами, или портящимся от таких тем настроением.
- 6** Не оставляйте стомированного больного в одиночестве, потому что он болезненно переносит абсолютное одиночество. Не докучайте ему чрезмерными заботами о его самочувствии и расспросами о настроении, потому что ему нужно время, чтобы побыть одному.

Поверьте, ваши обоюдные усилия, предпринятые, чтобы найти взаимопонимание и гармонию в изменившихся обстоятельствах, непременно будут вознаграждены по-королевски. Вам вместе удастся встретить первый Новый год «после операции», если и не слишком шумно, то в обстановке любви, доверия, тепла и покоя. И этот праздник станет началом обретения утраченной во время испытания болезнью радости жизни.

Праздничная депрессия может настичь любого из нас. Главное — помнить, что ее можно победить и преодолеть.

Пусть ваши праздники будут светлыми и радостными!



ЗА ПРАЗДНИЧНЫМ СТОЛОМ

У стомированных больных относительно немного ограничений в питании, и все-таки при подготовке к праздничному застолью следует учитывать некоторые особенности составления меню.

Следует избегать продуктов, приводящих к дискомфортным ощущениям у людей со стомой.

Продукты, усиливающие газообразование: яйца, капуста, лук, стручковые бобовые, шоколад, пиво и газированные напитки, корнеплоды и грибы.

Продукты, усиливающие запах отделяемых каловых масс: яйца, рыба, лук, перец, чеснок, пряности, некоторые сорта сыра.

Но будет правильно включить в состав блюд продукты, ослабляющие запах отделяемых каловых масс: шпинат, зеленый салат, петрушка, брусника, йогурт

И ещё одно важное условие для создания и сохранения праздничной атмосферы за новогодним столом (особенно в том случае, когда с момента наложения стомы прошло менее трех лет) — скорректируйте общее праздничное меню с учетом вышеупомянутых ограничений, но не готовьте для стомированного больного отдельно. В период адаптации людям со стомой в равной степени важно ощущать внимание и поддержку со стороны близких, и сохранять ощущение своей нормальности, включенности в общую для всех членов семьи жизнь. Новогоднее или рождественское застолье без оглядки на свой недуг, когда можно смело отведать все, что есть на столе, может стать для них важным психотерапевтическим событием.

Чтобы помочь вам сделать праздничный стол разнообразным и даже изысканным, мы предлагаем несколько рецептов из книги, готовящейся к выходу в 2009 году в РООИСБ «АСТОМ» и полностью посвященной основам рационального и правильного питания людей со стомой.





САЛАТ-КОКТЕЙЛЬ «БРИЗ»

Необходимые продукты:

Листовой салат 10-15 листочков

Помидор 1 шт.

Огурец 1 шт.

Разноцветный болгарский перец 3 шт.

Креветки 250 гр.

Лимонный сок 3 ст. ложки

Майонез, соль, перец

Способ приготовления:

Необходимо подготовить креветки: если нужно очистить, отварить и остудить.

Овощи помыть и нарезать: помидоры и огурцы — на тонкие полукружья, перец соломкой. Оставить пару листочков салата для украшения, остальные листья порвать руками на кусочки.

Выложить в миску овощи и креветки. Полить лимонным соком, поперчить и посолить по вкусу. Хорошенько перемешать. Уложить в бокал (салатник) листик зеленого салата, аккуратно выложить салат, заправить майонезом. Украсить креветками и долькой лимона.

Расчет продуктов в данном случае на 3-4 порции.

БАКЛАЖАННАЯ КНИЖКА

Необходимые продукты:

Баклажаны 2 шт.

Помидоры 2 шт.

Сыр 150 гр.

Майонез, соль, перец

Чеснок по желанию

Способ приготовления:

Необходимо разрезать баклажаны на несколько пластин, но не до конца (как книжные листы).

Опустить на 20 минут в соленую воду, чтобы баклажаны не были горькими. Смазать форму для запекания растительным маслом и выложить обсушенные баклажаны — каждую «страничку» проложив ломтиком сыра и кружочком помидора.

По желанию в майонез добавить измельченный чеснок — смазать баклажаны. Посолить и поперчить по вкусу — выпекать при средней температуре около часа.



КАРТОФЕЛЬ, ФАРШИРОВАННЫЙ СЕЛЬДЬЮ

Необходимые продукты:

Картофель 1 кг.
Сельдь, копченая филе 200 гр.
Лук 2 шт.
Яйцо 1 шт.
Сметана 1 стакан
Масло растительное 2 ст. ложки
Соль, перец по вкусу

Способ приготовления:

Картофель необходимо залить холодной водой, посолить и отварить в кожуре до полуготовности. Затем очистить, срезать боковую часть и достать из середины мякоть. Мякоть пропустите через мясорубку вместе с филе сельди, добавить измельченный лук, яйцо, соль и половину нормы сметаны. Полученную массу взбить. Картофель заполнить фаршем, уложить в смазанную маслом форму и залить оставшейся сметаной. Запекать в духовке около 20 минут при средней температуре. При подаче оформите зеленью.



СВИНИНА В ГОРШОЧКЕ С ОВОЩАМИ

Необходимые продукты:

Мясо (свинина) 300 гр.
Лук 1 шт.
Морковь 1 шт.
Картофель 2 шт.
Фенхель 0,5 шт.
Сметана 200 гр.
Масло растительное 2 ст. ложки
Зелень 50 гр.
Соль, перец по вкусу

Способ приготовления:

Свинину необходимо вымыть, обсушить бумажными салфетками и нарезать кусочками по 2,5–3 см. Репчатый лук, морковь и картофель очистить, нарезать крупными кубиками. Фенхель вымыть и нарезать полукружками. Раскалить сухую сковороду, выложить на нее свинину. Обжаривать мясо со всех сторон до румяной корочки 4 минуты. Разложить свинину поровну по 2 горшочкам. Добавить нарезанные овощи. Приготовить сметанный соус. Зеленый лук и укроп вымыть, обсушить и мелко нарезать. Смешать со сметаной, посолить, поперчить по вкусу. Разогреть духовку до 190 градусов. Сметанный соус разлить в горшочки. Накрыть их крышками и поставить в духовку на 50 минут.

ОКОРОЧКА В ТЕСТЕ

Необходимые продукты:

Куриные окорочка 4 шт.
Сыр твердый 100 гр.
Слоеное готовое тесто 300 гр.
Яйцо 1 шт.

Кунжут 3 ст. ложки

Способ приготовления:

Необходимо вынуть косточку из куриного окорочка — получается филе. Филе необходимо посолить и поперчить по вкусу. Слегка отбить и вложить внутрь небольшой брусок сыра — туго завернуть. Слоеное тесто раскатать, нарезать тонкими полосками. Завернуть окорочка в тесто. Смазать взбитым яйцом и присыпать кунжутом. Положить окорочка на противень и запекать в духовке примерно 40 минут при температуре 180-200 градусов.

РУССКИЕ РОЛЛЫ

Необходимые продукты:

Готовые тонкие блины 5 шт.
Слабосоленая семга 100 гр.
Сыр 100 гр.
Огурец 1 шт.
Майонез, укроп

Способ приготовления:

Необходимо блин смазать майонезом, посыпать тертым сыром. Огурец нарезать на очень тонкие пластинки. Огурец уложить на сыр и выложить пластинку рыбки. Плотно скрутить рулетом, как роллы. Оставить минут на 15-20 для пропитки. Потом нарезать на кусочки. Можно украсить укропом или другой зеленью по вкусу.



Праздничный стол не может обойтись без нарядного и вкусного десерта. Здесь у вас есть огромный выбор — от тирамису и чизкейка до пирожного «Наполеон», сдобной выпечки, фруктовых салатов, желе и мороженого.

Мы выбрали из всего разнообразия нежный и простой в приготовлении вишневый торт, который привнесет в новогоднюю трапезу вкус лета и солнца.



ТОРТИК С ВИШНЕЙ

Необходимые продукты:

Тесто:

Яйца 2 шт.

Сахар 0,5 стакана

Маргарин 50 гр.

Мука 1,5 стакана

Разрыхлитель 1 ч. ложка

Слой из творога:

Творог 700 гр.

Желатин 2 ст. ложки

Вода 25 гр.

Желе:

Вишня 750 гр.

Сок вишневый 1 стакан

Желатин 1 ст. ложка

Способ приготовления:

Необходимо смешать все ингредиенты для теста. Форму промазать небольшим количеством маргарина и выпекать до готовности на среднем огне. Вынуть корж, а в чистую форму для выпекания (точно такую же) выложить вишни (можно и консервированные), залить вишневым соком с добавленным в него желатином. Поставить в холодильник для застывания. Слой из творога: Растереть творог, по вкусу можно добавить сахарной пудры. Растворить желатин в воде и смешать с творогом. Из холодильника достать форму с желе, поверх застывшего желе уложить второй слой из творога. Вновь поставить в холодильник для застывания. После застывания, необходимо положить наш первый корж из теста (его можно пропитать небольшим количеством сахарного сиропа с добавлением рома). Аккуратно переворачиваем торт на подставку (для легкости можно обвернуть форму в полотенце, намоченное горячей водой).



Alterna

ШИРОКИЙ АССОРТИМЕНТ СРЕДСТВ УХОДА ЗА СТОМОЙ



Представительство Колопласт А/С, Дания:

Россия, 125047, Москва, ул. 1-ая Тверская Ямская, 23, стр. 1

тел.: +7 (495) 937-53-90, факс: +7 (495) 937-53-91

e-mail: info@coloplast.ru



Coloplast

Alterna



КОЛОСТОМНЫЕ МЕШКИ

Одно- и двухкомпонентные мешки

- Клеевой слой, обеспечивающий надежную защиту
- Удобное и надежное крепежное кольцо
- Мягкая передняя поверхность мешка делает его еще более комфортным
- Фильтр, устраняющий запах

Клеевой слой ALTERNA

Спиралевидная структура клеевого слоя Alterna, состоящая из чередующихся адгезивных слоев, обладает надежным адгезивным и защитным свойствами.

Однокомпонентная система

Однокомпонентные мешки часто меняют, поэтому важно, чтобы клеевой слой не раздражал кожу при их замене.

Уникальная спиралевидная структура чередующихся адгезивных слоев особенно подходит при частой замене мешков. Один слой адгезива — абсорбент, другой обеспечивает безболезненное отклеивание мешка.



Светло-коричневый адгезивный слой является абсорбирующим, сохраняет нормальное состояние кожи и уровень рН.

Темно-коричневый адгезивный слой обеспечивает надежное приклеивание, но в то же время позволяет безболезненно отклеивать закрытые мешки.

Белый адгезивный слой влагопоглощающий, поддерживает нормальное состояние кожи под пластиной.

Темно-коричневый адгезивный слой обеспечивает надежное приклеивание пластины, необходимое для длительного ношения.

ДВУХКОМПОНЕНТНАЯ СИСТЕМА

Так как пластины двухкомпонентных систем не так часто меняют, необходимо сохранять нормальное состояние кожи под пластиной, и в то же время она не должна раздражать кожу при отклеивании пластины.

Уникальная спиралевидная структура из чередующихся адгезивных слоев особенно подходит для длительного ношения.

УДОБНОЕ КРЕПЕЖНОЕ КОЛЬЦО

Уникальное крепежное кольцо Alterna обеспечивает надежное крепление мешка на пластине, легко защелкивается, не оказывая давление на переднюю брюшную стенку.

Характерный щелчок свидетельствует о том, что мешок надежно прикреплен к пластине.

ЭФФЕКТИВНЫЙ ФИЛЬТР

Уникальный фильтр не может быть заблокирован каловыми массами или поврежден влагой. Тонкая сетка, расположена над фильтром, пропускает воздух, но задерживает каловые массы. Фильтр покрыт полупроводящей мембраной, пропускающей воздух и задерживающей влагу. Фильтр полностью устраняет запахи.



УДОБНЫЕ, НАДЕЖНЫЕ И НЕЗАМЕТНЫЕ ПОД ОДЕЖДОЙ

Стомные мешки Alterna изготовлены из бесшумного, не пропускающего запах материала.

Задняя сторона мешка, соприкасающаяся с кожей, покрыта мягким материалом для дополнительной защиты кожи от раздражения. Предлагаются также еще более мягкие и удобные мешки, с двух сторон покрытые мягким материалом.





ЗИМНИЕ ВИДЫ СПОРТА

Если до операции вы занимались лыжным спортом или катались на коньках, а сейчас с тоской думаете, что этот отдых теперь не для вас, то самое время разобраться с балансом желаемого и возможного в зимних видах спорта.

Первое и главное: вы можете заниматься спортом, но избегайте тех видов при которых возможны столкновения, удары, силовая борьба (например хоккей).

Второе, и не менее важное: относитесь к себе более бережно, не пренебрегайте рекомендациями опытных тренеров, настаивающих на разумной дозировке нагрузок даже в том случае, когда речь идет о мастерах спорта.

ЛЫЖНАЯ ПРОГУЛКА

Прекрасная аэробная нагрузка! При ходьбе на лыжах повышается насыщение крови кислородом, укрепляется работа сердечно-сосудистой системы, работают все мышцы тела, вырабатываются «гормоны радости» — эндорфины. Тренируется выносливость, надолго повышается физический тонус и улучшается психологическое состояние.

Что необходимо учесть?

Разумно рассчитайте маршрут лыжной прогулки. Расстояние от старта до финиша желательно пройти за час — полтора. Лыжню лучше выбрать недалеко от населенного пункта — в парке, в спортивном лагере.

С собой обязательно взять запас глюкозы — это могут быть и аптечные таблетки с витамином С, и несколько кусочков рафинада. Гипогликемия — резкое понижение сахара в крови, хорошо известна всем, кто любит длительные лыжные походы. В этот момент обычно возникает ощущение слабости и легкого головокружения. Сама по себе гипогликемия не опасна, и уровень сахара нормализуются после 10-15 минут отдыха, но отдыхать неподвижно на лыжне в морозный зимний день — занятие неразумное.

Опытные лыжники во время забегов и тренировок непременно имеют в кармане сладкий НЗ.

Обязательно положите в рюкзачок небольшой термос с горячей подсоленной и подслащенной водой или же, если вам нравится, — чай по-тибетски с солью, молоком и маслом. Питье понадобится вам сразу после тренировки, чтобы поддержать солевой баланс, согреться.



ГОРНЫЕ ЛЫЖИ И СНОУБОРД

Это прекрасный вид активного отдыха. Повышенная травматичность горнолыжных спусков хорошо известна, но риск возникает, как правило, тогда, когда лыжники и сноубордисты пренебрегают простейшими правилами безопасности.

Что необходимо учесть?

Не катайтесь в плохую погоду. Туман, сильный ветер и снегопад снижают видимость. Неразличимое препятствие на пути может привести к серьезной травме. Это правило действительно для всех без исключения, и для людей со стомой — в том числе.

Катаясь на сноуборде, избегайте слишком сложных и рискованных трюков.

Не выходите на склон, если на нем есть «черные» — полностью или частично ледяные участки спуска.

Экстремальный горнолыжный спорт в малообжитых горных районах вам не подходит.

КОНЬКОБЕЖНЫЙ СПОРТ

Спортивное катание мы не рассматриваем, поскольку не существует того уровня мастерства, который гарантировал бы вас от падений. А чем больше скорость, тем падения более травмоопасны.



Городской каток, крытые катки, дворовые ледяные площадки — прекрасное место для отдыха и спортивной активности. Это замечательный способ провести время с друзьями или с детьми.

Сбалансированная нагрузка на организм, радость общения, хорошее настроение после посещения катка — все это украсит ваши длинные новогодние выходные или каникулы.

КОМПЛЕКТ ПУТЕШЕСТВЕННИКА

Отправляясь на лыжную базу, на горнолыжный курорт, как и в любую достаточно длительную поездку, не забудьте взять с собой все необходимое:

- ЗАПАСНОЙ КОМПЛЕКТ СРЕДСТВ УХОДА ЗА СТОМОЙ
- БИНТ ИЛИ ТУАЛЕТНАЯ БУМАГА
- НОЖНИЦЫ
- ПОЛИЭТИЛЕНОВЫЕ ПАКЕТЫ





БУДУЩЕ НЕ ОТМЕНЯЕТСЯ!

Неспецифический язвенный колит — недуг, настигающий людей по преимуществу в юном и молодом возрасте, как раз в тот момент, когда жизнь полна перспектив и удовольствий. Несмотря на все успехи консервативного лечения болезни, очень часто единственным способом сохранить пациенту жизнь становится операция с выведением стомы.

Современные средства гигиены для стомированных больных позволяют успешно решать вопросы сохранения активной жизни, при одном условии: если больной преодолевает депрессивное состояние после операции и находит в себе силы поверить в будущее.

После выведения стомы пациенты, особенно женщины, испытывают жесточайшие приступы дисморфофобии — неприятие собственного тела. Они искренне полагают, что никто и никогда не сможет их полюбить и они обречены на одиночество, а если к моменту операции у женщины нет детей, то, соответственно, счастье материнства также кажется им недоступным.

Реальная жизнь реальных людей позволяет справиться с этими заблуждениями. →

ОЛЯ П.

«Сейчас можно с уверенностью сказать, что молодые женщины со стомой могут рожать и воспитывать детей здесь у нас, в России», — эти слова Ольга сказала через три года после второй операции, в результате которой ей была выведена пожизненная илеостома. Раз есть продолжение рода, значит жизнь не кончается, а только начинается, и операция с наложением стомы — это второе рождение, подаренное опытными и квалифицированными врачами.

Задолго до начала заболевания Ольга пережила серьезнейшую жизненную трагедию — умерла от неизлечимой болезни ее полугодовалая дочь и ушел, не выдержав испытания горем, любимый муж. Ольга спасалась от одиночества и отчаянья, загружая себя работой и учебой. Однако на этом испытания судьбы не закончились — у Ольги диагностировали неспецифический язвенный колит.

Две операции: первая — с наложением временной стомы, вторая — с наложением пожизненной илеостомы, дважды пройденный реабилитационный период. Жизнь казалась бессмысленной и лишеной красок.

Но с депрессией удалось справиться, благодаря поддержке специалистов и близких. Через некоторое время Ольга встретила человека за которого вышла замуж по любви. Как всякая женщина, она очень хотела иметь ребенка. Первые признаки беременности вызвали у неё бесконечную радость и страх: «А смогу ли я? Как все пройдет?» Уверенность в завтрашнем дне дали врачи 24-ой больницы — все будет хорошо.

Сейчас она знает, что ничего необычного или страшного в беременности стомированной женщины нет.

Благодаря вниманию персонала родильного дома, Ольга пришла домой здоровой и окрепшей, а главное — с чудо сыном: весом четыре килограмма и ростом 51 см. Это главный приз который она получила за все перенесенные испытания. «Инвалиды имеют право на полноценную и радостную жизнь. Ведь самое главное счастье в детях — я могу это с уверенностью заявить», — к этим словам, сказанным Ольгой, мы полностью присоединяемся.



ПУТЬ ВОИНА И МУЖЧИНЫ

Даже совершенно здоровые молодые мужчины часто признаются психологам, что испытывают страх перед будущим. Традиционно на мужчину возлагаются функции защитника и добытчика. Общество видит в нем завоевателя женского внимания и любви избранницы, «построить дом, посадить дерево, вырастить сына» — общепринятая программа-минимум мужской жизни. Современность добавляет к этому обширному списку требование «сколотить миллион».

Под этим немаленьким грузом ожиданий и обязанностей может сломаться и богатырь. Тем более понятен ужас перед жизнью, испытываемый молодым мужчиной, только-только перенесшим операцию с выведением стомы. Он чувствует себя никчемным, слабым, беззащитным, не оправдавшим надежд. Все возможности и успехи, на которые он рассчитывал, кажутся несуществующими.

И все-таки, прежде чем отчаяться и опустить руки, стоит хотя бы оглядеться вокруг. Если есть мужчины, преодолевшие ограничения и трудности, связанные со спецификой жизни стомированных больных, может быть это и вам по плечу? Неумолимый закон парных случаев гласит, что если где-то некое событие имело место быть, оно может быть воспроизведено как минимум ещё раз! У работников Астома скопилась огромная коллекция историй об успешных судьбах стомированных людей. На сей раз мы расскажем только одну из них. →

ОЛЕГ К.

Перенес операцию на кишечнике с наложением стомы в 23 года. За плечами был только институт и первые месяцы работы. Болезнь обрушилась внезапно. Жизнь только начиналась — скоро должна была состояться свадьба, а тут такой удар судьбы!

Как и многие до него, Олег мужественно отказывался от помощи и поддержки близких. Видя себя глубоким инвалидом на краю пропасти нищеты и ужаса, он не хотел «портить жизнь» любимой и обременять родителей. Из относительно ясных планов на жизнь был лишь один — как можно скорее завершить свое бессмысленное существование. Каждое утро, взглянув в зеркало, он наткнулся на отражение изможденного бледного доходяги с затравленным взглядом.

Благодаря усилиям врачей, психологов, консультантов Астома, родственников и друзей этот мрачный период отчаянья удалось преодолеть. Любовь и забота близких, самоотверженность невесты, позитивный пример тех, кто прошел через такое же испытание — всё это шаг за шагом вывело Олега к новому взгляду на мир и на себя в мире.

Олег не только встал на ноги и окреп физически, к нему вернулось желание жить, он вновь ощутил вкус к жизни. Сейчас Олег продолжает работать, женился.

Даже самым сильным и успешным порой не обойтись без помощи близких людей. Путь воина и мужчины не в том, чтобы не знать минут уныния и изматывающей слабости, а в том, чтобы принять помощь с открытым сердцем, найти в себе силы жить и возможность любить этот мир, каким бы испытаниям он вас не подвергал.



ПСИХОЛОГИЧЕСКИЕ ПРОБЛЕМЫ МОГУТ ВОЗНИКАТЬ У СТОМИРОВАННЫХ БОЛЬНЫХ И ИХ РОДСТВЕННИКОВ НА ПРОТЯЖЕНИИ ДЛИТЕЛЬНОГО ПЕРИОДА. В СЛУЧАЕ ДЕПРЕССИВНЫХ СОСТОЯНИЙ, ПРИ ДЛИТЕЛЬНОМ ОЩУЩЕНИИ ПОДАВЛЕННОСТИ РАЗУМНЕЕ ВСЕГО ОБРАТИТЬСЯ ЗА ПОМОЩЬЮ К ПРОФЕССИОНАЛЬНОМУ ПСИХОЛОГУ.

В АСТОМЕ ВАМ ПОРЕКОМЕНДУЮТ СПЕЦИАЛИСТА И ПОМОГУТ ПРОЙТИ КУРС ПСИХОЛОГИЧЕСКОЙ КОРРЕКЦИИ.



ТЕНА – ВРЕМЯ ЖИТЬ ПОЛНОЙ ЖИЗНЬЮ!



Каждый четвертый человек в течение своей жизни сталкивается с недержанием. Но не стоит отчаиваться!

ТЕНА предлагает индивидуальное решение для любых потребностей и жизненных ситуаций:

- Защита от протекания
- Комфорт
- Нейтрализация запаха

Люди во всем мире доверяют ТЕНА!



Заказ образцов

8-800-200-2332, www.tena.ru

Спрашивайте в аптеках
и магазинах города!



АСТОМ ВЫБИРАЕТ ТЕМА



Когда мы здоровы сами, мы, к сожалению, мало задумываемся о тех, кому в настоящий момент намного хуже, чем нам. О тех, кому больно, страшно, о тех, кто остался один на один со своей бедой. Речь, конечно, идет об инвалидах, участь которых в нашей стране, увы, до сих пор остается крайне незавидной. И в этой ситуации деятельность, общественной организации инвалидов со стомой АСТОМ становится для многих людей с ограничением жизнедеятельности единственной надеждой на человеческое существование и полноценную жизнь в социуме. На наши вопросы сегодня ответит президент этой организации Вячеслав Геннадьевич Суханов.

Вячеслав Геннадьевич, расскажите, пожалуйста, что такое, собственно, стома и кого считают стомированным больным?

Стомированные больные — это пациенты, которые перенесли операцию по поводу каких-либо заболеваний: онкологических или других, связанных с кишечником или мочеточником, или операцию по поводу механических повреждений этих органов. В этих случаях удаляется определенный отдел кишечника или мочеточника и остаточная их часть выводится на переднюю брюшную стенку, то есть на живот. Таким образом, получается стома кишечника или стома мочевыводящих путей. Порой больному необходима стома лишь на время — полгода или год, а потом в ходе следующей операции эти органы с помощью хирурга принимают свой нормальный первоначальный вид. Но бывают и случаи, когда человек вынужден жить с этим приспособлением годы, а может быть, и всю жизнь.

Какие средства существуют в современной медицине для ухода за такими больными? Как можно помочь им наладить нормальную жизнь после этой операции?

Разнообразие видов стомы предопределяет разнообразие средств ухода за такими больными. Эти люди вынуждены пользоваться жизненно необходимыми для них специальными изделиями, моче- и калоприемниками. От качества средств по уходу за стомой напрямую зависит качество жизни стомированного больного. Если все эти средства будут низкого качества, соответственно, низкого качества будет и жизнь человека.

Для того же, чтобы человек продолжил нормальную социальную и личную жизнь, не выпал из общества, необходимы не только предметы ухода, но и медико-социальная реабилитация. А для этого необходимы специальные кабинеты помощи таким пациентам — так называемые кабинеты стомы-терапии или стомакабинеты.

А какова возможность приобрести средства реабилитации для такого больного? Сложно ли это? Кто это оплачивает — сам пациент или государство?

Как раз приобретение этих средств является еще одной проблемой. Благодаря поддержке Правительства Москвы и Департамента здравоохранения Москвы удалось решить

вопрос на уровне Правительства города о специальной программе обеспечения этими изделиями всех без исключения пациентов — и инвалидов, и не инвалидов. Наличие стомы уже является достаточным основанием для бесплатной выдачи всех необходимых средств реабилитации. Это происходит централизованно, через 24-ю ГКБ, где был открыт один из немногочисленных стомакабинетов.

А ваша организация патронирует только стомапациентов?

АСТОМ был создан именно для помощи стомированным пациентам, но по мере дальнейшей нашей работы стало очевидно, что оперированные пациенты имеют и другие проблемы. Например, проблемы недержания мочи или кала. Дело в том, что в некоторых случаях, когда стому закрывают и возвращают пациенту нормальный вид, могут остаться именно проблемы недержания, и в этом больным нужно также помогать. Им необходимы прокладки, пеленки, памперсы. Есть лежачие больные, например, онкологические, для них существуют простыни. Кроме того есть целая категория лиц с проблемами недержания — люди пожилого возраста, женщины с послеродовыми осложнениями. Когда эти люди возвращаются к работе, то их проблему могут решить специальные прокладки или трусы, которые способны впитывать примерно 1,5-2 литра жидкости и, к тому же, полностью нейтрализуют запах. В данный момент по специальной бюджетной программе мы помогаем и таким людям. Недавно, например, благодаря финансированию Департамента социальной защиты, мы закупили партию продукции ТЕНА, как одну из самых лучших в настоящее время на мировом рынке таких изделий.

Это продукция компании, которая специализируется на разработке таких изделий и считается мировым лидером в производстве гигиенических средств для больных недержанием.

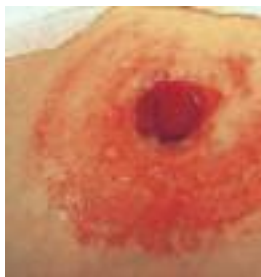
Насколько важно для стомапациентов применение качественных гигиенических средств?

Я бы сказал, жизненно важно! Конечно, здоровым людям такого лучше не представлять — не дай Бог, но это реальность: пациент долгое время лежит, самостоятельно ходить в туалет сложно. Без применения специальных гигиенических средств: пеленок, а также подгузников или впитывающих трусов — появляются пролежни, воспаления на коже. А они требуют дополнительного ухода и лечатся, между прочим, с огромным трудом. Это доставляет побочные сложности и еще более ухудшает качество жизни пациентов. Не говоря уже о запахе и сопутствующих гигиенических проблемах, которые затрагивают жизнь не только самого пациента, но и его близких. Теперь представьте, что больной находится в условиях гигиенического комфорта: отсутствие запахов, чистое белье, чистая и ухоженная кожа. Это в первую очередь психологический комфорт: больному самому легче переносить тяготы такого образа жизни, так он еще менее болезненно переживает то, что доставляет проблемы своим близким. Такой больной гораздо больше сделает на пути к выздоровлению и будет знать, что, встав на ноги, сможет продолжить активный образ жизни. А психологический комфорт — это главное, что позволяет чувствовать себя полноценным членом общества.



ОСЛОЖНЕНИЯ СТОМЫ И ИХ ПРОФИЛАКТИКА

Нередко стомированным больным приходится сталкиваться с различными видами осложнений, связанных с наличием и функционированием стомы кишечника или мочеточника на брюшной стенке. Эти осложнения нередко становятся причиной серьезного беспокойства больных, поэтому остановимся на них подробнее.



Раздражение кожи в зоне наложения стомы (околостомный дерматит)

Дерматит наблюдается довольно часто, является следствием механического раздражения (частая смена калоприемников, неосторожная обработка кожи), или химического воздействия кишечного отделяемого или мочи (протекание под пластину, плохо подобранный, негерметичный калоприемник).

Его проявления: покраснение, пузырьки, трещинки, мокнущие, сочащиеся язвочки на коже возле стомы. Раздражение кожи вызывает зуд, жжение, иногда сильные боли. Возможна аллергическая реакция кожи на приспособления и средства по уходу за стомой, если она очень выражена, следует на некоторое время отказаться от применения приклеиваемых пакетов. В таких случаях вопрос о выборе типа калоприемника должен решать врач. Нередко причиной кожных осложнений бывает просто недостаточный уход за кожей в зоне наложения стомы. В случае раздражения кожи вокруг стомы необходима консультация проктолога, стоматерапевта и дерматолога.



Кровотечение из стомы

В большинстве случаев оно вызвано повреждением слизистой оболочки кишки вследствие неаккуратного ухода за стомой или использования грубых материалов. Край тесного отверстия в пластине, жесткий фланец калоприемника также могут травмировать кишку и вызвать кровотечение. Кровотечение, как правило, прекращается самопроизвольно. Но если оно затяжное и обильное, необходимо обратиться к врачу.



Сужение (стеноз)

Стома должна быть проходима, свободно пропускать указательный палец. Сужение обычно вызвано воспалением в зоне стомы в раннем послеоперационном периоде. Если сужение достигает степени, мешающей опорожнению кишки, необходимо сделать операцию с целью расширения отверстия. При сужении стомы не следует принимать слабительные без консультации хирурга!



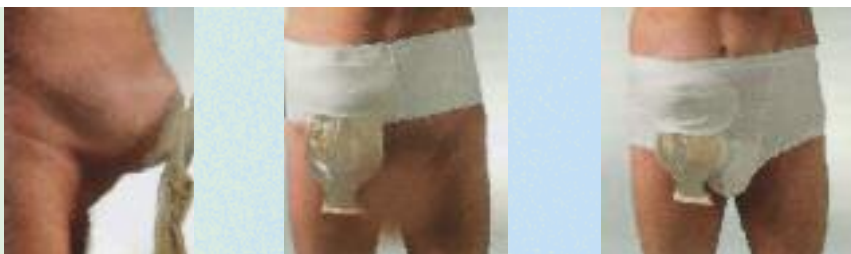
Втянутость стомы (ретракция)

втяжение стенки кишки ниже уровня кожи, циркулярное или частичное. Наличие воронкообразного углубления значительно затрудняет уход за стомой и требует применения специальных двухкомпонентных коллоидных приемников с конвексной (вогнутой) пластиной и дополнительных средств ухода (специальные пасты для выравнивания поверхности кожи и ее защиты). В случае неэффективности этих мероприятий предпринимается хирургическое лечение.



Выпадение стомы (пролапс)

Небольшое (3-4 см) выпадение слизистой встречается довольно часто, но, как правило, не сопровождается нарушением состояния пациента и функции стомы. Полное выпадение всех слоев кишечной стенки нарушает функцию опорожнения, затрудняет уход за стомой, может привести к ущемлению кишки. Выпадение увеличивается в положении стоя, при кашле, при физической нагрузке. В лежачем положении оно иногда вправляется; выпавшую кишку в большинстве случаев можно вправить обратно рукой. В случае повторного или постоянного выпадения необходимо обратиться к врачу, а при ущемлении — немедленно! →



Грыжа в зоне наложения стомы (парастомальная грыжа)

— выпячивание внутренних органов вокруг стомы из-за слабости мышечного слоя брюшной стенки в месте выведения стомы. Это частое осложнение при колостоме; при илеостоме оно встречается реже. Риск появления грыжи увеличивается при ожирении, а также при длительном кашле. Пациенты даже с небольшими размерами грыжи могут испытывать боли, запоры, затруднения при пользовании калоприемниками. Парастомальная грыжа может ущемиться, в таких случаях лечение только хирургическое. В качестве профилактики этого осложнения в первое время после операции (2-3 месяца) пациенты носят специально подобранный эластичный бандаж. Бандаж используют при парастомальной грыже и выпадении кишки в случае невозможности проведения хирургического лечения из-за сопутствующих заболеваний.

Правила использования бандажа

- Бандаж надевается в положении лежа.
- Бандаж надевается поверх калоприемника.
- Вырезание отверстий в бандаже в проекции стомы абсолютно недопустимо.



Гипергрануляции в области стомы

Иногда на границе между кожей и слизистой оболочкой образуются полиповидные выросты, которые легко кровоточат. Обычно они небольшие, диаметром несколько миллиметров. Возможно появление на слизистой оболочке белесоватых, кровоточащих пузырьков. Во всех подобных случаях необходимо обратиться к врачу.

Проблемы, осложнения и их профилактика у пациентов со стомами мочевых путей (уростомами) аналогичны тем, с которыми сталкиваются больные с кишечными стомами.





Забота и профессиональный уход



забота и профессиональный уход

ЛЮДИ со стомой стремятся вести полноценную жизнь. Учеба, работа, творческая самореализация и общение с близкими и друзьями, активный отдых — в современном мире нет необходимости ограничивать себя во всех этих сферах жизни. А специальные изделия для ухода за стомой под маркой «ПАЛЬМА» позволят вам чувствовать себя комфортно и уверенно.

Группа компаний «ПАЛЬМА» была организована в 1992 году на базе Лаборатории перевязочных средств Государственного научно-исследовательского института Медицинских Полимеров.

Вся продукция выпускается на основе собственных разработок. Многие из выпускаемых изделий не имеют российских аналогов. Технологи постоянно разрабатывают новые изделия и совершенствуют уже выпускаемые.

Однокомпонентные калоприемники АБУЦЕЛ® представляют собой емкости из запахонепроницаемой пленки. Двойная система крепления (липкий фланец и герметизирующее кольцо) надежно удерживает емкость на теле пациента и обеспечивает герметичность и отсутствие запаха. Материал кольца обладает ранозаживляющими свойствами. Емкости снабжены запорным устройством, позволяющим удалять содержимое и промывать калоприемник, не снимая его со стомы. Калоприемник может оставаться на коже в течение нескольких дней, не вызывая раздражения в месте крепления.

Двухкомпонентные калоприемники БИНАЦЕЛ® состоят из самоклеящейся пластины и емкости, которые соединяются между собой при помощи фланцевого замка. Самоклеящаяся пластина, состоящая из герметизирующего кольца и липкого фланца, обеспечивает герметичность и надежность крепления калоприемника. Материал герметизирующего кольца обладает ранозаживляющими свойствами. Емкости изготовлены из непрозрачной запахонепроницаемой пленки телесного цвета с мягкой подкладкой из полимерной сетки, прилегающей к коже. Для дополнительной фиксации двухкомпонентных калоприемников на теле используется пояс.

Паста АБУЦЕЛ® предназначена для защиты кожи и рубцующейся ткани вокруг стомы при использовании калоприемников пациентами с коло- и илеостомами. Паста повышает надежность ношения и сроки использования любых самоклеящихся калоприемных устройств, сглаживая неровности кожи и улучшая

прилегание калоприемников к телу. Паста обеспечивает дополнительную защиту и питание кожи вокруг стомы.

ГЕМОСТАТИЧЕСКИЙ ПОРОШОК СТАТИН® останавливает капиллярные кровотечения в момент нанесения, а кровотечения средней интенсивности — за 8 сек. Образует на поверхности раны нежный гелеобразный слой, рельефно покрывающий пораженные ткани любой конфигурации. Гелеобразное покрытие обеспечивает хороший водо- и газообмен в ране, безболезненность перевязок, предотвращает спаечный процесс. СТАТИН применяется также для обработки кожи вокруг стомы.

МОЧЕПРИЕМНИК БИНАЦЕЛ®-Уро предназначен для сбора мочи у пациентов с уростомой и представляет собой двухкомпонентную систему со специальным клапаном для предотвращения заброса мочи обратно в уростому, что исключает риск инфицирования. Емкость легко опорожняется благодаря сливному крану.

МОЧЕПРИЕМНОЕ УСТРОЙСТВО УРОЦЕЛ® для мужчин, страдающих недержанием мочи, состоит из уропрезерватива, герметизирующей полоски, предотвращающей подтекание мочи и запахонепроницаемого мешка-мочеприемника, прикрепляемого к ноге ремешками. Комфортное и незаметное под одеждой, оно помогает мужчине уверенно чувствовать себя в обществе.

БИНТЛИ — СОВРЕМЕННЫЙ ПЛАСТЫРЬ, предназначенный для закрытия послеоперационных ран, фиксации повязок, а также игл, катетеров, дренажных трубок и т.п. Липкий бинт БИНТЛИ изготовлен из нетканого материала, покрытого гипоаллергенным акрилатным клеем. Благодаря своей воздухо- и паропроницаемости липкий бинт БИНТЛИ создает комфортные условия для раны и кожи вокруг нее, позволяя коже «дышать», а используемый клей снижает до минимума вероятность раздражения кожи.

СОВРЕМЕННЫЕ И УДОБНЫЕ ЛИПКИЕ ПОВЯЗКИ для закрытия послеоперационных ран изготовлены на основе липкого бинта БИНТЛИ и снабжены впитывающей прокладкой с атравматическим покрытием.

ЛИПКИЕ ОПЕРАЦИОННЫЕ ПЛЕНКИ ЭМАКРИЛ используются хирургами для обеспечения полной стерильности операционного поля и защиты от инфицирования раны даже при длительных операциях.

ПРОСТЫНИ ОДНОРАЗОВЫЕ изготавливаются из мягкого бумажно-полиэтиленового материала. Выпускаются в стерильном и нестерильном виде, разных размеров, могут быть снабжены липким краем для ограничения операционного поля.

ОФТАЛЬМОЛОГИЧЕСКИЕ САЛФЕТКИ СОЛЭ применяются для ограничения операционного поля при проведении операций на глазах, а также при различных «малых» операциях и исследованиях. Выпускаются в разных модификациях.

**БОЛЕЕ ПОДРОБНО О ПРОДУКЦИИ ООО «ГК ПАЛЬМА»
НА САЙТЕ WWW.PALMA-MED.RU**





СОЦИАЛЬНЫЙ ЖУРНАЛ

Главный редактор — Суханов Вячеслав Геннадьевич,
к. с. н., Президент РООИСБ «АСТОМ», Председатель Координационного Совета
российских региональных общественных организаций стомированных пациентов;
член Экспертного общественного совета при Фонде социального страхования РФ
по вопросам обеспечения инвалидов техническими средствами реабилитации;
Сопредседатель Общественного консультативного совета по взаимодействию
органов социальной защиты населения с общественными и иными некоммерческими
организациями при Департаменте социальной защиты населения г. Москвы

Издается:

РООИСБ «АСТОМ»

109544, Москва, Ковров переулок, дом 28, стр. 1.

+7 (495) 225 25 03

astom_astom@hotmail.com

www.astom.ru

При поддержке:

Представительства компании ConvaTec в России — www.convatec.com

Представительства компании Coloplast в России — www.coloplast.ru

Компания SCA Hygiene Products (торговая марка TENA) — www.tena.ru

Группы компаний Пальма — www.palma-med.ru

Концепция, пре-пресс и производство — ИД «Ардис Медиа»

Генеральный директор ООО «Ардис Медиа» — Панов Вячеслав Анатольевич

Арт-директор — Горбунов Сергей

Редактор — Карлова Жанна

Выпускающий редактор — Яковлев Николай

+7 (495) 505 14 96, +7 (495) 729 12 81

105082, Москва, Переведеновский переулок, дом 18

info@ardismedia.ru

www.ardismedia.ru

ЯНВАРЬ

пн.	вт.	ср.	чт.	пт.	сб.	вс.
		1	2	3	4	
5	6	7	8	9	10	11
12	13	14	15	16	17	18
19	20	21	22	23	24	25
26	27	28	29	30	31	

ФЕВРАЛЬ

пн.	вт.	ср.	чт.	пт.	сб.	вс.
						1
2	3	4	5	6	7	8
9	10	11	12	13	14	15
16	17	18	19	20	21	22
23	24	25	26	27	28	

МАРТ

пн.	вт.	ср.	чт.	пт.	сб.	вс.
						1
2	3	4	5	6	7	8
9	10	11	12	13	14	15
16	17	18	19	20	21	22
23	24	25	26	27	28	29
30	31					

АПРЕЛЬ

пн.	вт.	ср.	чт.	пт.	сб.	вс.
		1	2	3	4	5
6	7	8	9	10	11	12
13	14	15	16	17	18	19
20	21	22	23	24	25	26
27	28	29	30			

МАЙ

пн.	вт.	ср.	чт.	пт.	сб.	вс.
				1	2	3
4	5	6	7	8	9	10
11	12	13	14	15	16	17
18	19	20	21	22	23	24
25	26	27	28	29	30	31

ИЮНЬ

пн.	вт.	ср.	чт.	пт.	сб.	вс.
1	2	3	4	5	6	7
8	9	10	11	12	13	14
15	16	17	18	19	20	21
22	23	24	25	26	27	28
29	30					

2009

3 октября —
Всемирный день
стомированных больных

ИЮЛЬ

пн.	вт.	ср.	чт.	пт.	сб.	вс.
		1	2	3	4	5
6	7	8	9	10	11	12
13	14	15	16	17	18	19
20	21	22	23	24	25	26
27	28	29	30	31		

АВГУСТ

пн.	вт.	ср.	чт.	пт.	сб.	вс.
					1	2
3	4	5	6	7	8	9
10	11	12	13	14	15	16
17	18	19	20	21	22	23
24	25	26	27	28	29	30
31						

СЕНТЯБРЬ

пн.	вт.	ср.	чт.	пт.	сб.	вс.
	1	2	3	4	5	6
7	8	9	10	11	12	13
14	15	16	17	18	19	20
21	22	23	24	25	26	27
28	29	30				

ОКТАБРЬ

пн.	вт.	ср.	чт.	пт.	сб.	вс.
			1	2	3	4
5	6	7	8	9	10	11
12	13	14	15	16	17	18
19	20	21	22	23	24	25
26	27	28	29	30	31	

НОЯБРЬ

пн.	вт.	ср.	чт.	пт.	сб.	вс.
						1
2	3	4	5	6	7	8
9	10	11	12	13	14	15
16	17	18	19	20	21	22
23	24	25	26	27	28	29
30						

ДЕКАБРЬ

пн.	вт.	ср.	чт.	пт.	сб.	вс.
	1	2	3	4	5	6
7	8	9	10	11	12	13
14	15	16	17	18	19	20
21	22	23	24	25	26	27
28	29	30	31			





С НОВЫМ 2009 ГОДОМ!